

# 木 材 需 給 情 報

☆☆☆ 令和4年2月分確報 ☆☆☆

- |   |  |   |
|---|--|---|
| 1 | 製材工場動態調査   | 1 |
|   | ・カラマツの製材出荷量は、前年同月を下回った。(エゾマツ・トドマツ125.3%、カラマツ97.6%、広葉樹126.6%) |   |
| 2 | 木材チップ工場動態調査  | 3 |
|   | ・カラマツの製品出荷量は、前年同月を上回った。(カラマツ以外の針葉樹62.7%、カラマツ100.7%、広葉樹90.6%) |   |
| 3 | 合単板工場動態調査  | 4 |
|   | ・普通合板の出荷量は前年同月を下回った。   |   |
| 4 | 新設住宅着工戸数(国土交通省「住宅着工統計」令和4年2月)                                | 5 |
|   | ・新設住宅着工戸数の前年同月比は、木造で88.1%、非木造で97.2%、全戸数で90.9%だった。            |   |
| 5 | 主な木材・木製品の輸出入実績(財務省「貿易統計」令和4年2月)                              | 6 |
|   | ・原木、製材の輸入量が前年同月を上回った。  |   |

北海道水産林務部林務局 林業木材課 林業金融係

〒060-8588 北海道札幌市中央区北3条西6丁目

TEL 011-206-6578 (内線28-573)

FAX 011-232-1294

E-mail [suirin.rinmoku11f@pref.hokkaido.lg.jp](mailto:suirin.rinmoku11f@pref.hokkaido.lg.jp)

林業木材課データ

検索

# 1 製材工場動態調査

・カラマツの製材出荷量は、前年同月を下回った。

(エゾマツ・トドマツ125.3%、カラマツ97.6%、広葉樹126.6%)

(単位:m3、%)

		原木消費量	原木在荷量	うち輸入	製材生産量	製材出荷量	製材									製材在荷量	維持月数	
							建築材	集成材原板	梱包・仕組板	パレット	床板原板	家具・建具材	魚箱	その他	うち移出		原木	製材
合計	R4.2	121,246	338,323	13,737	56,510	54,692	13,700	5,106	22,289	9,721	412	734	194	2,536	36,834	56,871	2.8	1.0
	R3.4からの累計	1,517,072	-	-	704,066	716,111	216,084	59,948	265,451	116,405	3,896	7,582	4,903	41,842	442,067	-	-	-
	前年同月比	106.0	83.7	87.9	107.3	109.2	111.4	117.1	104.1	112.3	123.4	185.8	84.7	104.6	107.9	88.6	-	-
	前年同月累計比	118.0	-	-	119.1	121.4	118.5	118.5	123.5	128.1	87.9	130.3	109.4	115.0	125.1	-	-	-
針葉樹	R4.2	116,522	316,580		54,273	52,615	13,374	4,946	*	*	*	*	*	2,079	36,394	46,520	2.7	0.9
	R3.4からの累計	1,465,092	-		680,075	689,124	212,704	58,169	*	*	*	*	*	31,709	437,337	-	-	-
	前年同月比	105.9	82.7		107.0	108.6	111.2	117.6	*	*	*	*	*	105.8	107.6	88.7	-	-
	前年同月累計比	118.8	-		120.1	122.2	118.9	119.2	*	*	*	*	*	122.5	125.2	-	-	-
うち エゾマツ ・ トドマツ	R4.2	56,276	159,906		26,246	24,824	11,935	1,144	7,349	2,546	*	*	174	1,673	12,931	35,524	2.8	1.4
	R3.4からの累計	712,380	-		326,049	335,860	189,179	15,245	75,158	26,805	*	*	4,676	24,647	143,571	-	-	-
	前年同月比	117.4	114.5		118.9	125.3	115.0	113.3	151.3	146.2	*	*	80.6	104.2	135.5	86.0	-	-
	前年同月累計比	123.4	-		123.2	128.9	121.3	118.7	147.4	157.1	*	*	108.4	129.0	141.4	-	-	-
うち カラマツ	R4.2	55,730	142,247		25,933	25,985	437	3,583	14,539	6,970	*	*	*	380	22,161	7,459	2.6	0.3
	R3.4からの累計	699,398	-		328,944	329,248	8,948	41,050	185,526	87,030	*	*	*	6,275	277,473	-	-	-
	前年同月比	96.4	62.3		96.7	97.6	78.6	119.6	90.5	105.1	*	*	*	113.1	97.3	88.6	-	-
	前年同月累計比	115.5	-		118.4	117.5	104.6	121.1	116.5	121.6	*	*	*	100.1	119.5	-	-	-
広葉樹	R4.2	4,724	21,743		2,237	2,077	326	160	*	*	*	*	*	457	440	10,351	4.6	5.0
	R3.4からの累計	51,980	-		23,991	26,987	3,380	1,779	*	*	*	*	*	10,133	4,730	-	-	-
	前年同月比	109.8	101.4		116.1	126.6	122.1	104.6	*	*	*	*	*	99.3	139.2	88.3	-	-
	前年同月累計比	100.5	-		96.7	104.7	99.1	99.6	*	*	*	*	*	96.5	120.1	-	-	-

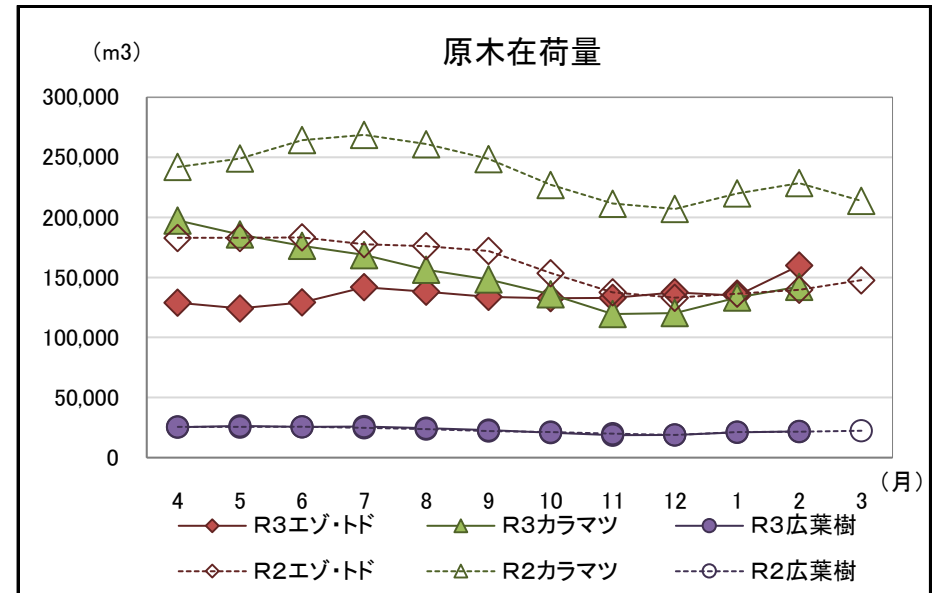
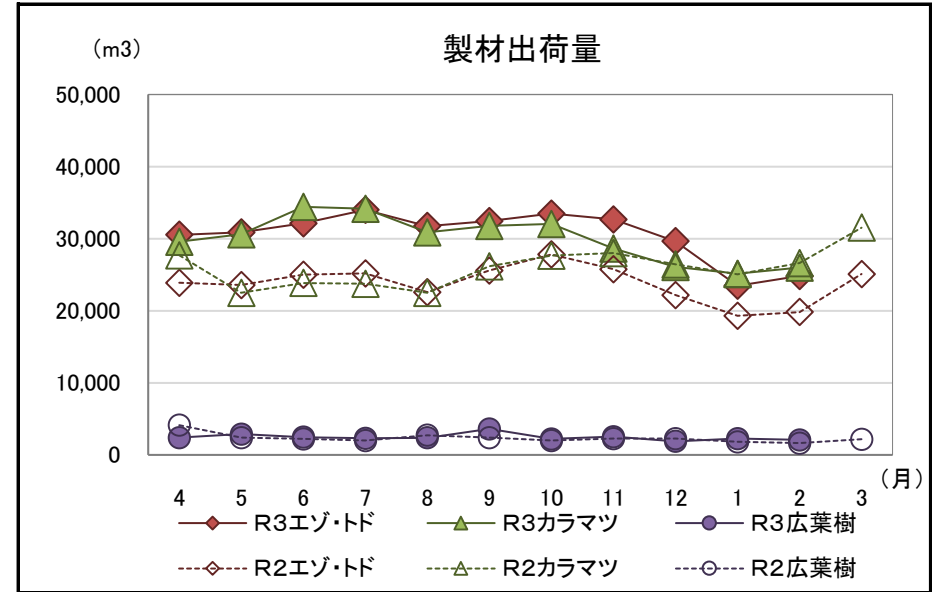
注「\*」の箇所は個人又は法人その他の団体に関する秘密を保護するため、統計数値を公表しない。

北海道水産林務部林業木材課「製材・木材チップ工場動態調査」より

【参考(地域別数量)】

(単位:m3)

	原木消費量	原木在荷量	製材生産量	製材出荷量	うち移出	製材在荷量	維持月数		
							原木	製材	
エンマシ マシ	渡島	3,642	6,093	1,785	1,514	671	4,644	1.7	3.1
	檜山	1,131	3,813	487	424	302	175	3.4	0.4
	胆振	7,292	10,461	3,423	3,002	1,549	2,684	1.4	0.9
	日高	1,621	6,516	717	782	670	128	4.0	0.2
	後志・石狩・空知	1,435	2,045	710	684	403	1,251	1.4	1.8
	上川・留萌・宗谷	13,121	43,058	6,363	6,326	3,222	6,873	3.3	1.1
	オホーツク	15,035	43,954	7,354	7,157	3,536	10,293	2.9	1.4
	根室	219	2,464	110	93	0	406	11.3	4.4
	釧路	4,097	14,185	1,707	1,361	0	3,081	3.5	2.3
	十勝	8,683	27,317	3,590	3,481	2,578	5,989	3.1	1.7
	合計	56,276	159,906	26,246	24,824	12,931	35,524	2.8	1.4
カラマツ	渡島・檜山	141	2,839	71	62	40	50	20.1	0.8
	胆振・日高	5,190	22,251	2,291	2,237	1,698	460	4.3	0.2
	後志・石狩・空知	1,666	3,746	682	744	464	156	2.2	0.2
	上川・留萌・宗谷	8,115	13,015	3,811	3,854	3,412	687	1.6	0.2
	オホーツク	13,634	32,091	6,443	6,574	5,765	3,128	2.4	0.5
	根室・釧路	3,630	27,020	1,673	1,635	1,417	639	7.4	0.4
	十勝	23,354	41,285	10,962	10,879	9,365	2,339	1.8	0.2
	合計	55,730	142,247	25,933	25,985	22,161	7,459	2.6	0.3
広葉樹	渡島・檜山	450	1,985	200	212	54	1,215	4.4	5.7
	後志・胆振・日高・石狩・空知	186	1,186	78	65	0	59	6.4	0.9
	上川・留萌・宗谷	3,347	12,766	1,632	1,494	270	8,123	3.8	5.4
	オホーツク・根室・釧路・十勝	741	5,806	327	306	116	954	7.8	3.1
	合計	4,724	21,743	2,237	2,077	440	10,351	4.6	5.0



北海道水産林務部林業木材課「製材・木材チップ工場動態調査」より

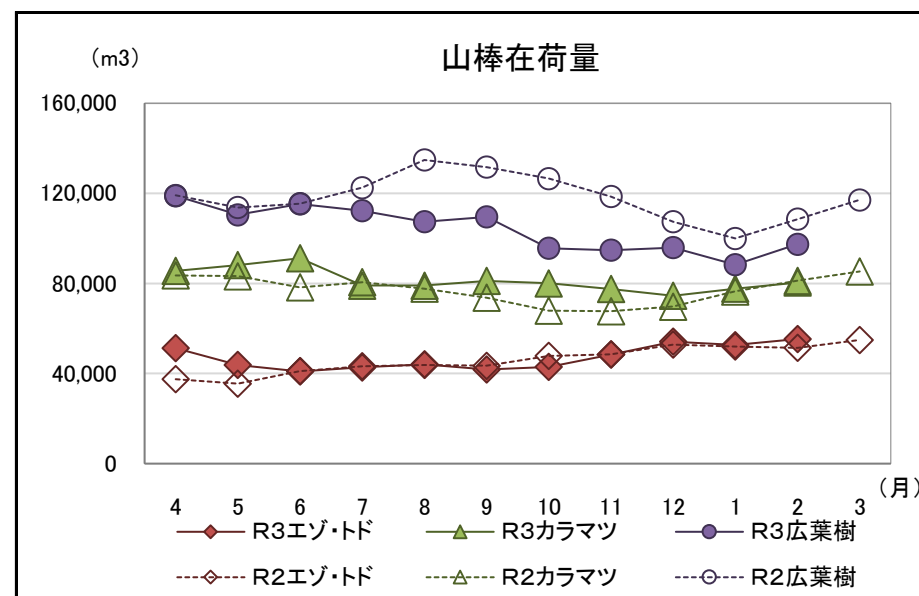
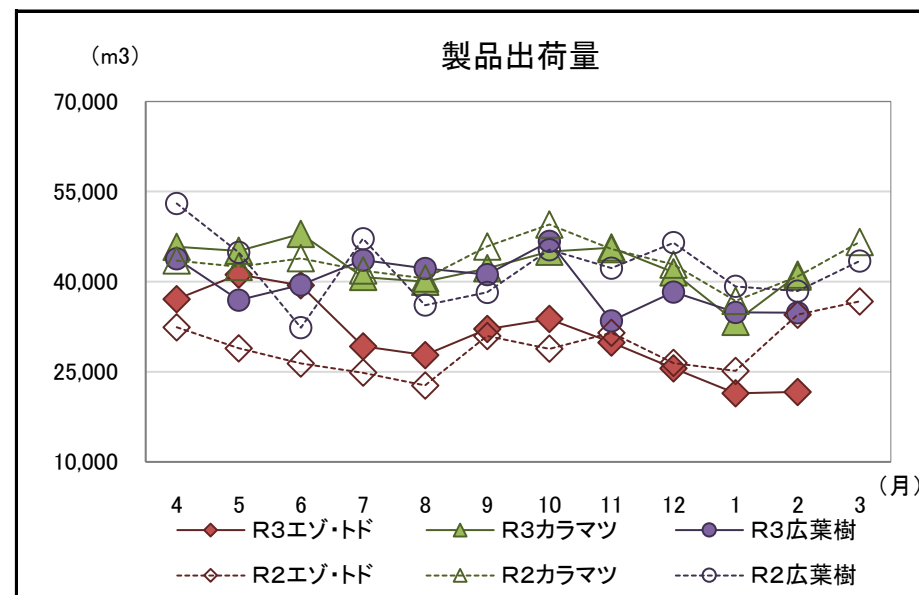
## 2 木材チップ工場動態調査

・カラマツの製品出荷量は、前年同月を上回った。

(カラマツ以外の針葉樹62.7%、カラマツ100.7%、広葉樹90.6%)

(単位:m3、%)

		原料消費量		山棒在荷量	製品生産量	製品出荷量	製品在荷量	原料維持月数
			うち山棒					
合計 (針葉樹 + 広葉樹)	R4.2	97,695	54,743	233,061	98,205	97,621	1,460	4.3
	R3.4からの累計	1,239,198	701,924	-	1,245,155	1,243,103	-	-
	前年同月比	86.3	75.3	96.7	86.3	85.8	128.6	-
	前年同月累計比	100.2	90.5	-	99.5	99.5	-	-
針葉樹	R4.2	63,702	23,049	135,659	63,368	62,794	1,381	5.9
	R3.4からの累計	815,283	298,466	-	809,470	807,776	-	-
	前年同月比	84.7	63.1	102.3	84.0	83.3	122.1	-
	前年同月累計比	104.1	87.0	-	102.8	102.7	-	-
うち カラマツ 以外の 針葉樹	R4.2	22,352	6,227	55,311	22,240	21,634	1,292	8.9
	R3.4からの累計	343,575	124,604	-	341,288	339,095	-	-
	前年同月比	64.7	31.5	107.6	64.4	62.7	236.6	-
	前年同月累計比	109.7	95.0	-	109.1	108.5	-	-
うち カラマツ	R4.2	41,350	16,822	80,348	41,128	41,160	89	4.8
	R3.4からの累計	471,708	173,862	-	468,182	468,681	-	-
	前年同月比	101.7	100.4	99.0	100.6	100.7	15.2	-
	前年同月累計比	100.3	82.1	-	98.7	98.9	-	-
広葉樹	R4.2	33,993	31,694	97,402	34,837	34,827	79	3.1
	R3.4からの累計	423,915	403,458	-	435,685	435,327	-	-
	前年同月比	89.4	87.6	89.8	90.6	90.6	1,975.0	-
	前年同月累計比	93.5	93.3	-	93.9	93.9	-	-



北海道水産林務部林業木材課「製材・木材チップ工場動態調査」より

### 3 合単板工場動態調査

・普通合板の出荷量は前年同月を下回った。

(原木消費量・原木在荷量)

(単位:m3、%)

		合計	輸入材	道産材
原木消費量	R4.2	28,894	1,614	27,280
	R3.4からの累計	325,704	16,881	308,823
	前年同月比	104.3	114.1	103.8
	前年同月累計比	107.1	118.8	106.5
原木在荷量	R4.2	24,339	3,517	20,822
	前年同月比	53.9	47.2	55.3
	原木維持月数	0.8	2.2	0.8

(普通合板)

(単位:4mm換算で千m2、%)

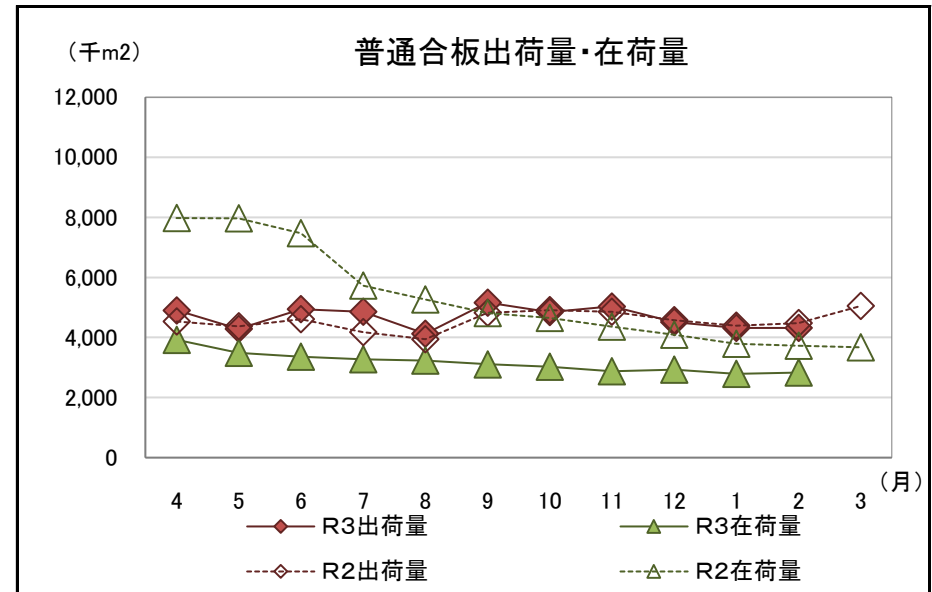
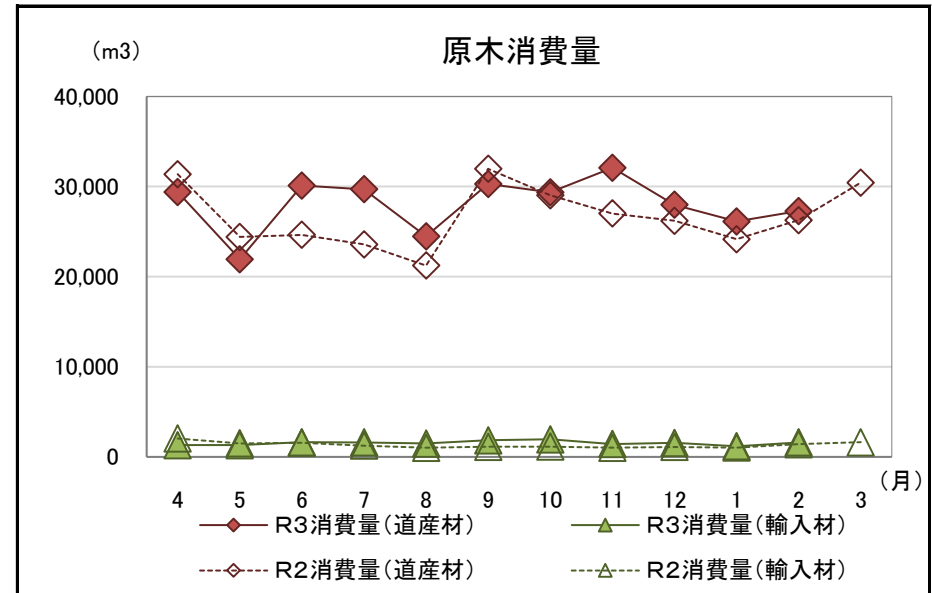
	普通合板生産量	普通合板出荷量				普通合板在荷量
		合計	道内	移出	輸出	
R4.2	4,314	4,314	1,120	3,194	0	2,830
R3.4からの累計	50,049	51,309	13,300	38,009	0	-
前年同月比	101.3	96.4	112.8	91.7	-	75.9
前年同月累計比	106.9	103.3	97.1	105.7	-	* 0.7

\*は維持月数

(単板・特殊合板生産量)

(単位:単板1mm・合板4mm換算、千m2、%)

	単板合計	普通単板	特殊単板	特殊合板
R4.2	8,857	8,695	162	169
R3.4からの累計	100,841	98,871	1,970	1,995
前年同月比	102.2	102.3	96.4	79.7
前年同月累計比	109.6	109.6	110.4	81.5



北海道水産林務部林業木材課「合単板工場動態調査」より

#### 4 新設住宅着工戸数

・新設住宅着工戸数の前年同月比は、木造で88.1%、非木造で97.2%、全戸数で90.9%だった。

【北海道】

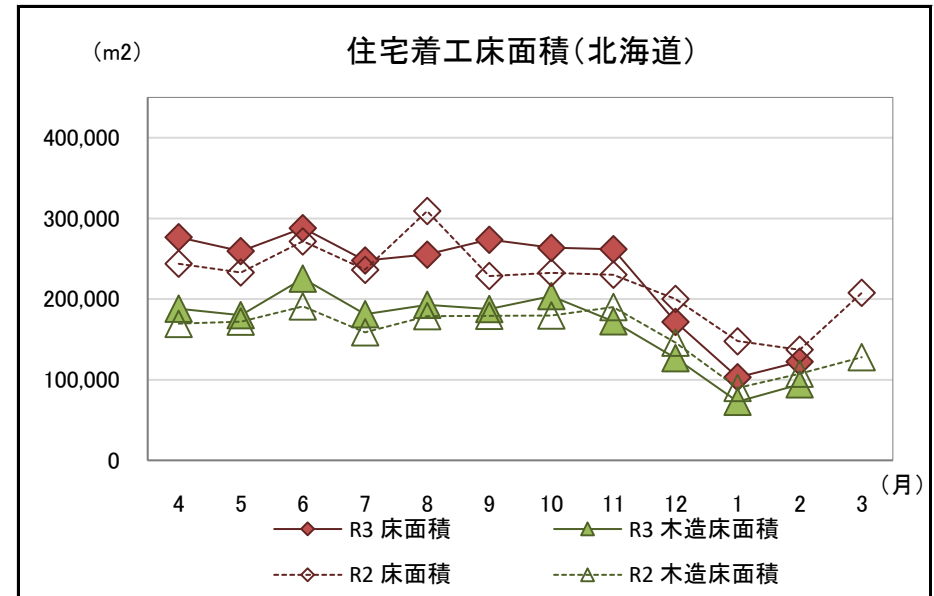
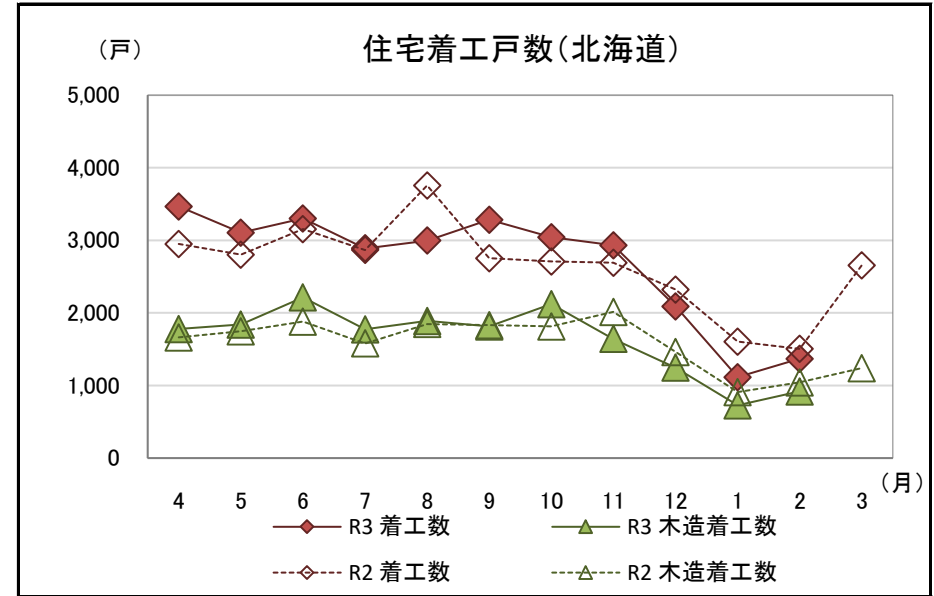
(単位:戸、千m2、%)

区分		合計					木造					非木造
		計	持家	貸家	給与住宅	分譲住宅	計	持家	貸家	給与住宅	分譲住宅	
R4.2	戸数	1,368	550	475	4	339	919	513	164	4	238	449
	床面積	122	64	25	0	33	94	59	10	0	25	28
R3.4	戸数	29,599	10,972	13,189	555	4,883	17,970	10,377	4,471	300	2,822	11,629
からの累計	床面積	2,522	1,323	690	27	483	1,825	1,249	259	15	302	698
前年	戸数	90.9%	79.0%	76.9%	200.0%	179.4%	88.1%	78.1%	77.7%	200.0%	137.6%	97.2%
同月比	床面積	89.1%	77.4%	73.9%	126.6%	160.4%	87.8%	76.5%	88.6%	126.6%	133.0%	94.1%
前年同月	戸数	101.7%	106.5%	95.6%	182.0%	103.4%	101.0%	106.2%	82.6%	113.2%	120.3%	102.7%
累計比	床面積	102.1%	105.8%	94.8%	136.6%	102.5%	103.6%	105.6%	84.5%	91.5%	117.6%	98.6%

(参考:全国)

(単位:戸、千m2、%)

区分		合計					木造					非木造
		計	持家	貸家	給与住宅	分譲住宅	計	持家	貸家	給与住宅	分譲住宅	
R4.2	戸数	64,614	19,258	23,583	320	21,453	35,407	16,711	7,261	165	11,270	29,207
	床面積	5,282	2,250	1,115	26	1,892	3,416	1,920	326	12	1,157	1,867
R3.4	戸数	789,789	261,033	298,447	5,069	225,240	463,595	228,665	103,657	1,947	129,326	326,194
からの累計	床面積	65,208	30,661	13,966	335	20,246	44,655	26,534	4,674	147	13,300	20,553
前年	戸数	106.3%	94.4%	104.6%	76.2%	123.3%	99.9%	92.9%	103.7%	132.0%	109.0%	115.4%
同月比	床面積	104.7%	94.2%	108.1%	90.3%	118.4%	98.3%	92.2%	103.4%	106.3%	108.8%	118.7%
前年同月	戸数	106.7%	108.4%	108.2%	77.6%	103.6%	108.2%	108.3%	103.9%	116.4%	111.7%	104.5%
累計比	床面積	107.8%	108.1%	111.0%	87.2%	105.9%	108.5%	107.7%	103.9%	112.0%	111.8%	106.4%



国土交通省「住宅着工統計」より

## 5 主な木材・木製品の輸出入実績

### (1) 輸入状況

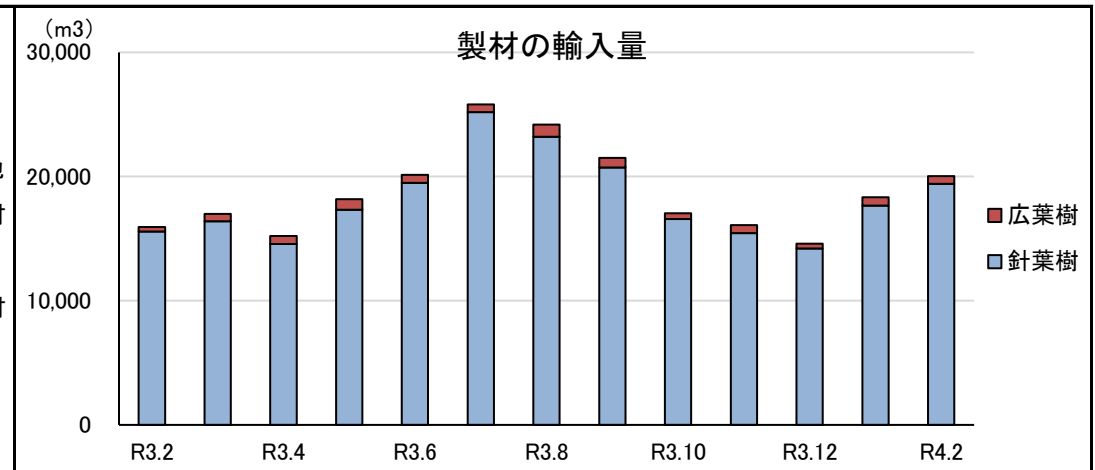
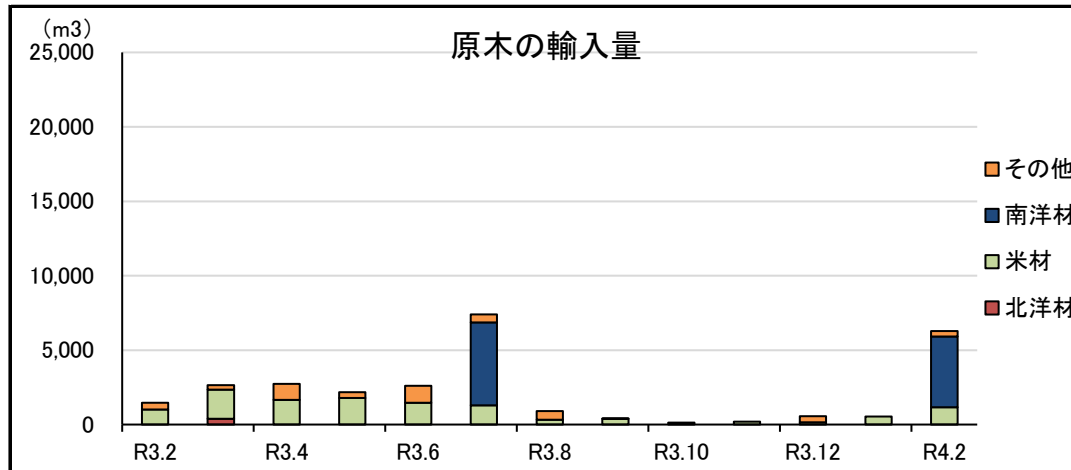
・原木、製材の輸入量が前年同月を上回った。

区分	原木 <sup>※1</sup> (m3)			製材(m3)			合板(m3)	単板 (千m2)	構造用集 成材(m3)	木質 ボード(t)	チップ(t)			パルプ(t)	紙及び 板紙等(t)	古紙(t)	その他 木製品(t)
	計	針葉樹	広葉樹	計	針葉樹 <sup>※2</sup>	広葉樹					計	針葉樹	広葉樹				
R4.2	6,290	0	6,290	20,039	19,408	631	15,735	681	0	3,409	29,849	3	29,846	2,074	1,489	0	17,328
R3.4からの累計	23,898	489	23,409	211,127	203,900	7,227	114,536	7,263	62,441	26,306	515,132	38,910	476,222	55,008	20,544	0	196,774
前年同月比(%)	428.8	0.0	447.1	125.8	124.7	175.3	305.5	95.9	0.0	146.1	74.2	100.0	74.2	186.8	101.4	0.0	123.0
前年同月累計比(%)	55.2	3.3	82.6	86.6	86.3	96.6	117.8	76.3	68.5	96.5	95.4	44.8	105.1	100.6	97.5	0.0	149.9

### (2) 輸出状況

区分	原木 <sup>※1</sup> (m3)			製材(m3)			合板(m3)	単板 (m2)	木質 ボード(t)	チップ(t)	パルプ(t)	古紙(t)	紙及び 板紙等(t)	その他 木製品(t)
	計	針葉樹	広葉樹	計	針葉樹 <sup>※2</sup>	広葉樹								
R4.2	3,609	3,561	48	91	0	91	0	0	46	0	0	1,973	12,988	2
R3.4からの累計	50,504	50,441	63	1,499	104	1,395	47	5,692	351	0	14,992	34,085	113,702	4
前年同月比(%)	121.8	120.2	-	51.4	-	51.4	-	-	100.0	-	0.0	159.5	99.8	-
前年同月累計比(%)	86.5	86.8	28.8	140.6	33.9	183.8	77.0	12,936.4	153.2	-	824.2	144.6	87.6	106.7

※1 割材・そま角を含む  
 ※2 鉄道用又は軌道用のま  
 くら木を含む



財務省「貿易統計」より

(3) 参考資料(道内港湾入荷量・出荷量・在荷量)(コンテナ取扱貨物を除く)

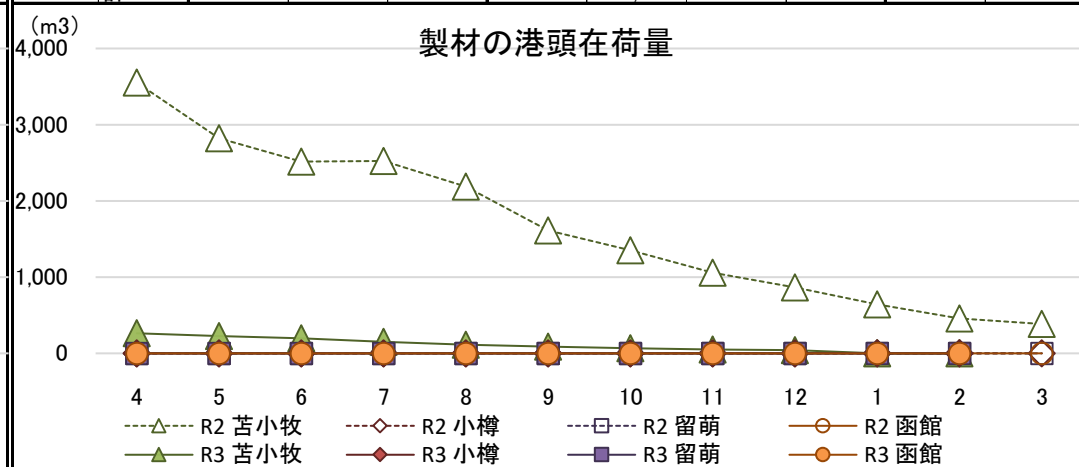
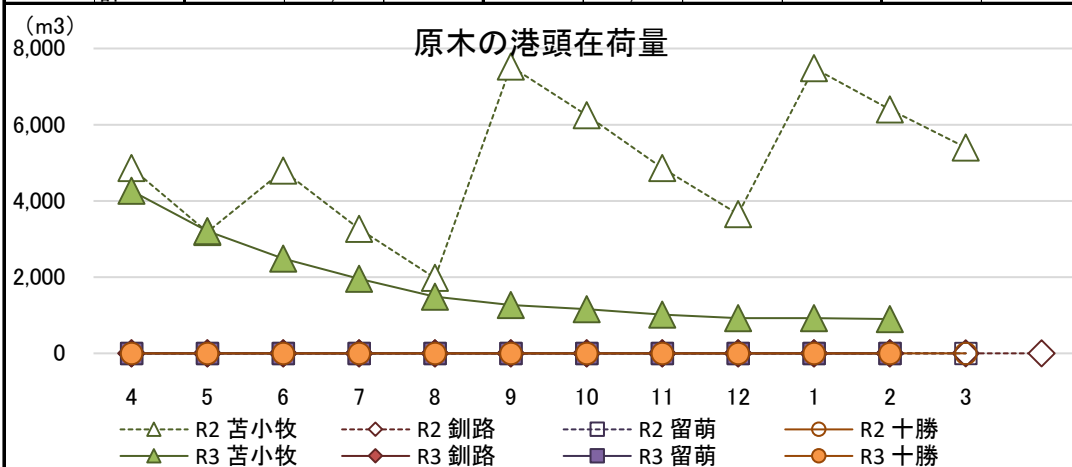
【原木】

(単位:m3、%) 【製材】

(単位:m3、%)

区分	入荷量			出荷量				月末港頭在荷量		
	R4.2	R3.4からの累計	前年同月累計比	R4.2	R3.4からの累計	前年同月比	前年同月累計比	R4.2	前年同月比	
苫小牧	北洋材	0	0	-	0	0	-	0	-	
	米材	0	0	0.0	20	4,499	1.8	29.8	900	14.1
	南洋材	0	0	-	0	0	-	0	-	
	その他	0	0	-	0	0	-	0	-	
計	0	0	0.0	20	4,499	1.8	29.8	900	14.1	
釧路	北洋材	0	0	-	0	0	-	0	-	
	米材	0	0	-	0	0	-	0	-	
	南洋材	0	0	-	0	0	-	0	-	
	その他	0	0	-	0	0	-	0	-	
計	0	0	-	0	0	-	0	-		
留萌	北洋材	0	0	0.0	0	0	-	0.0	0	
	米材	0	0	-	0	0	-	0	-	
	南洋材	0	0	-	0	0	-	0	-	
	その他	0	0	-	0	0	-	0	-	
計	0	0	0.0	0	0	-	0.0	0		
十勝	北洋材	0	0	-	0	0	-	0	-	
	米材	0	0	-	0	0	-	0	-	
	南洋材	0	11,638	169.2	0	5,938	-	115.5	0	
	その他	0	0	-	0	0	-	0	-	
計	0	11,638	169.2	0	5,938	-	115.5	0		
合計	北洋材	0	0	0.0	0	0	-	0.0	0	
	米材	0	0	0.0	20	4,499	1.8	29.8	900	14.1
	南洋材	0	11,638	169.2	0	5,938	-	115.5	0	
	その他	0	0	-	0	0	-	0	-	
計	0	11,638	52.1	20	10,437	1.8	50.2	900	14.1	

区分	入荷量			出荷量				月末港頭在荷量		
	R4.2	R3.4からの累計	前年同月累計比	R4.2	R3.4からの累計	前年同月比	前年同月累計比	R4.2	前年同月比	
苫小牧	北洋材	0	0	0.0	0	0	0.0	0	-	
	米材	0	0	0.0	0	385	0.0	10.1	0	0.0
	南洋材	0	0	0.0	0	0	0.0	0	-	
	その他	0	0	-	0	0	-	0	-	
計	0	0	0.0	0	385	0.0	6.9	0	0.0	
小樽	北洋材	0	0	-	0	0	-	0	-	
	米材	0	0	-	0	0	-	0	-	
	南洋材	0	0	-	0	0	-	0	-	
	その他	0	0	-	0	0	-	0	-	
計	0	0	-	0	0	-	0	-		
留萌	北洋材	0	951	-	0	951	-	0	-	
	米材	0	0	-	0	0	-	0	-	
	南洋材	0	0	-	0	0	-	0	-	
	その他	0	0	-	0	0	-	0	-	
計	0	951	-	0	951	-	0	-		
函館	北洋材	0	0	-	0	0	-	0	-	
	米材	0	0	-	0	0	-	0	-	
	南洋材	0	0	-	0	0	-	0	-	
	その他	0	0	-	0	0	-	0	-	
計	0	0	-	0	0	-	0	-		
合計	北洋材	0	951	92.4	0	951	0.0	55.5	0	
	米材	0	0	0.0	0	385	0.0	10.1	0	0.0
	南洋材	0	0	0.0	0	0	0.0	0.0	0	
	その他	0	0	-	0	0	-	0	-	
計	0	951	38.2	0	1,336	0.0	24.0	0	0.0	



北海道木材輸入懇話会資料より